



2024/2025

# RAPPORT D'ACTIVITÉS

Collectif  
Aliment  Terre





# SOMMAIRE

PAGE



## 1. Présentation du Collectif Aliment-Terre

Mot de la présidence - Mot de l'équipe - Historique, mission et objectifs - Nos différents volets - Approche globale - Équipe de travail - Formations suivies par les employéEs - Politiques - Nos gros dossiers de l'année



## 2. Nos services à la population

Nos dépannages alimentaires - Notre clinique d'impôts bénévole



## 3. Notre vie démocratique

Assemblées générales - Conseil d'administration - Implication bénévole - Portrait des membres



## 4. Notre enracinement dans la communauté

Nos partenariats - Récupération alimentaire - Dons de la communauté - Nos représentations - Nourrir Notre Monde - La Guignolée - Notre visibilité médiatique - Nos autres moyens de promotion



## 5. Notre vie associative

Nos ateliers - Nos événements - Nos cuisines - Nos jardins



## 6. Le mot de la fin

Nos remerciements





# 1

## Présentation du Collectif Aliment-Terre

### Mot de la présidence

Je suis bénie de faire partie de ce groupe de travailleurs et de bénévoles, merci!

Encore une fois nous avons traversé l'année en ramant d'un défi à l'autre...

Nous nous découvrons des ressources insoupçonnées afin d'arriver à notre but, notre objectif premier: donner le meilleur service dans le respect, le nôtre et celui de la population.

Cette année, j'ai noté la valorisation des bénévoles. Certains se sont trouvé un intérêt régulier et supportent les employés efficacement. C'est un gros plus dans l'organisation souvent perturbée du Collectif.

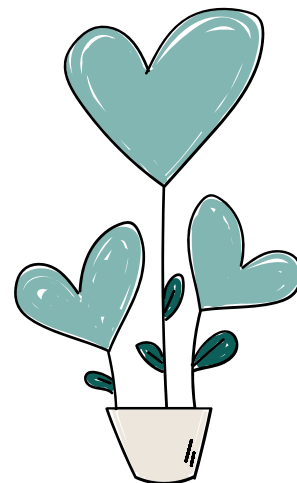
L'acquisition de la partie de l'édifice qui nous manquait rend les travaux de rénovation imminents (un autre défi d'envergure), mais on est aguerri maintenant et on sait que rien ne nous arrête!!!

Belle continuité à nous tous.



---

Micheline Breault, présidente



# Mot de l'équipe

Encore une autre année mouvementée!

On commence à se dire que c'est probablement un incontournable au Collectif Aliment-Terre. De gros défis, des rebondissements, des embûches, mais aussi de la solidarité, des idées et beaucoup, BEAUCOUP d'initiatives!

Lors de la dernière année, en plus de nos dossiers importants comme nos démarches de relocalisation que nous poursuivons et celui de l'accréditation pour les Normes d'excellence de Banques alimentaires Canada qui est toujours en chantier, nous avons dû ajuster les balises de l'aide alimentaire qui éprouve des changements au niveau des demandes. Nous avons également maintenu et même bonifié nos autres services. Notons entre autres la consolidation de partenariats, nous assurant un enracinement fort dans notre communauté. D'ailleurs, les cuisines ont connu un vent de fraîcheur avec la création de nouveaux groupes incluant des groupes de jeunes mamans à travers différents partenariats. C'est donc dire que chez nous, la sécurité alimentaire et l'autonomie alimentaire sont deux concepts qui coexistent et dont la valeur respective est reconnue!

Bien sûr, tous nos projets et services ne seraient pas possibles sans une équipe qui valorise l'entraide, la communication positive, le partage et l'esprit d'équipe! Et cette équipe, dont le noyau est fort et solidaire, est soutenue par d'autres membres dédiés et proactifs qui s'impliquent bénévolement et qui apportent soutien et stabilité. C'est d'ailleurs une année record pour l'implication bénévole! Merci à toutes ces personnes qui soutiennent avec brio notre équipe: sans vous, la dernière année n'aurait pas été la même!



Pour 2025-2026, nous espérons que toute cette richesse humaine nous permettra de nous orienter vers une plus grande mobilisation de la population à travers de l'éducation populaire (dans de nouveaux locaux svp!).

*L'équipe du Collectif Aliment-Terre*

# Historique, mission et objectifs



## *Historique de nos origines*

En 2003 et même avant, des citoyens et des organismes de notre région constatent un manque flagrant de ressources en sécurité alimentaire sur le territoire.

En janvier 2004, certains d'entre eux décident de s'unir pour ensemble trouver une solution. Ils réfléchissent alors à la mise sur pied d'une entité qui offrirait des dépannages alimentaires et lutterait contre la pauvreté.

La démarche aboutit à la création du Collectif Aliment-Terre le 9 juin 2004 lors d'une assemblée générale de fondation. Quelques jours plus tard, le 21 juin 2004, l'organisme recevait ses lettres patentes.

ainsi

## *Notre mission*

Le Collectif Aliment-Terre a pour mission la sécurité alimentaire sur le territoire de St-Siméon à Port-Daniel et la sensibilisation de la population au phénomène de la pauvreté et de l'exclusion sociale.



Nous desservons 10 municipalités sur un territoire d'environ 60 km d'est en ouest, 25 km du sud au nord, pour une population d'un peu plus de 12 000 personnes recensées en 2021.

## *Nos objectifs*

- Gérer l'accès à une distribution alimentaire et en assurer une répartition juste et équitable pour les personnes vivant sur le territoire desservi par l'organisme.
- Favoriser l'autonomie alimentaire des personnes vivant sur le territoire desservi.
- S'affirmer contre les insécurités: alimentaires, affectives, économiques, politiques et sociales.
- Favoriser la prise en charge et l'échange de connaissances par l'entraide.
- Encourager les personnes à se tourner vers l'action citoyenne et l'engagement communautaire en leur offrant la possibilité de s'impliquer à travers l'organisme.

## Nos différents volets

### *Jardins*

Les jardins offrent la possibilité de cultiver soi-même ses aliments avec le soutien d'une ressource humaine compétente. Ils apportent échanges, entraide et apprentissages et soutiennent l'autonomie alimentaire des personnes qui ont recours au service.

### *Cuisines*

Les cuisines rassemblent des personnes de différents horizons. Elles contribuent au partage de connaissances et favorisent le développement de compétences culinaires. Elles ont donc un rôle à jouer au niveau de l'autonomie alimentaire des personnes qui y participent.

### *Dépannages alimentaires*

Les dépannages permettent d'avoir accès à de la nourriture même lorsque les moyens financiers des personnes ne sont pas suffisants. Ils soutiennent la sécurité alimentaire sur le territoire en répondant aux besoins alimentaires des personnes qui en font la demande en distribuant des produits frais, congelés et secs.

### *Récupération alimentaire*

La récupération alimentaire contribue à l'approvisionnement en produits frais pour les dépannages et les cuisines. Cela permet parfois de faire découvrir des produits que les gens ne consomment pas souvent.

### *Soutien à la communauté*

En plus de ses services réguliers, le Collectif Aliment-Terre cherche à soutenir la communauté par d'autres moyens tels que la Clinique d'impôts bénévole au printemps et la Guignolée avant les fêtes de Noël.

## Approche globale

Au Collectif Aliment-Terre, nous croyons fermement en la capacité de chacunE d'effectuer ses propres choix et d'être l'acteur principal de ses démarches, en autant que les outils pour le faire lui soient accessibles.

Ainsi, nous privilégions à travers nos divers services:

- la transmission d'informations pertinentes pour la personne et le référencement au besoin
- les échanges et le partage de connaissances
- des liens humains respectueux et significatifs où l'écoute occupe une place prépondérante

Nous accordons une importance particulière à l'accueil des personnes qui se présentent à notre organisme et les membres de notre équipe tentent toujours de se disponibiliser lorsque quelqu'un manifeste un besoin d'écoute que ce soit sur place ou par téléphone. Nous avons d'ailleurs très hâte d'être dans nos nouveaux locaux : nous y avons prévu un beau milieu de vie!

### *Travail de réflexion continue*

Nous essayons également de garder en perspective l'ensemble des facteurs qui influencent la réalité des membres de la communauté en se gardant informéEs par le biais de divers documents.

Exemples:

- le *Portrait de la MRC Bonaventure* réalisé par la Direction de la santé publique
- le *Portrait de l'itinérance Gaspésie-Îles-de-la-Madeleine* rédigé par le CISSS de la Gaspésie et des Îles.

## Notre équipe de travail



*Sylvain Badran*  
coordonnateur



*Joanie Cormier-Samson*  
responsable de l'aide  
alimentaire



*Solange Lecot*  
agente administrative



*Myriam Domyjère*  
intervenante cuisine



*Véronique Cimon*  
intervenante cuisine



*Marie-Claude Ricard*  
responsable jardin et  
récupération alimentaire



*Liliane Loisel*  
soutien technique

Nous souhaitons rendre hommage à Liliane qui nous a quitté si précipitamment et dont la présence bienveillante a laissé une empreinte indélébile au sein de notre organisme. Merci à tous ceux qui ont écrit un mot à son intention.



*Aurevoir  
Liliane*

### 18 rencontres d'équipe

Les réunions d'équipe régulières nous permettent une bonne transmission de l'information ainsi qu'une gestion plus horizontale où les prises de décision se font par consensus.

# Formations suivies par les employéEs

Instabilité, émotivité et intensité! – Comprendre le trouble de la personnalité limite, par ROBSM

Formation sur l'éducation populaire, par Carrefour de Participation Ressourcement Formation

4e plan de lutte à la pauvreté et réforme de l'aide sociale, par Le Collectif pour un Québec sans pauvreté

Formation Hygiène et salubrité: Gestionnaire d'établissement alimentaire, MAPAQ

Dépôt du 4e plan de lutte à la pauvreté, par le Collectif pour un Québec sans pauvreté

Webinaire sur les personnalités perçues difficiles, Midi à savoir, par le CISSS de l'Est-de-l'Île-de-Montréal

(Re)découverte de la facilitation graphique, par le Percolab

Formation sur la plateforme TOUCAN, par les Banques alimentaires du Québec

## Politiques

Nous avons effectué plusieurs mises à jour de nos politiques internes entre autres en ce qui a trait aux politiques concernant les employéEs. Voici quelques exemples de ce sur quoi nous avons travaillé:

- Mise à jour de la politique de conditions de travail
- Mise à jour de la politique salariale
- Mise à jour de la politique de remboursement de frais
- Mise à jour de la politique de Location de la salle
- Création d'une version abrégée et visuelle (pour affichage) de la politique contre le harcèlement



## Nos gros dossiers invisibles

### Relocalisation

Nous avons touTEs très hâte de se trouver dans des locaux qui répondront aux besoins de l'organisme! Mais ce projet d'envergure nécessite plusieurs démarches toujours en cours : recherche de financement ainsi que des rencontres avec des professionnels tels que les architectes et les ingénieurs!

*Pour aider à la recherche de financement, une ressource externe nous a accompagnés pour quelques mois.*

2024-2025 a été une grosse année pour le Collectif Aliment-Terre. C'est pourquoi, en juin 2024, le conseil d'administration a cru bon de fermer l'organisme pour un mois de "pause santé" et permettre à l'équipe de se reposer et de revenir en force. Merci de penser au bien-être des employéEs!

D'autre part, toujours pour la santé des employéEs, nous avons apporté une modification à nos horaires d'ouverture pour y inclure une pause dîner. Le local est maintenant fermé de 12h à 13h, ce qui permet aux employéEs de prendre une vraie pause.

### Normes d'excellence

Pour conserver notre statut de membre auprès de Banque alimentaire Canada, nous travaillons à répondre à leurs 80 Normes d'excellence en mettant en place outils et politiques nécessaires.

*Avec l'ampleur de la tâche à accomplir, il allait de soi qu'un poste devait être créé. Solange s'est donc jointe à l'équipe pour quelques mois.*



*Sylvain qui travaille d'arrache-pied pour bien mener à terme plusieurs gros dossiers à la fois!*

## Nos dépannages alimentaires



Cette année, nous avons distribués  
**442 dépannages alimentaires**

### Nouvelle aide

Pour répondre à certains besoins urgents, nous avons balisé les aides ponctuelles que nous offrons. Ces aides permettent aux personnes qui en bénéficient de pouvoir s'alimenter jusqu'à un rendez-vous donné au courant de la semaine.

Ces dépannages se font sur rendez-vous et contiennent des produits variés provenant de la récupération alimentaire et d'achats.

Les produits donnés répondent aux besoins des personnes en fonction de leur réalité du moment.

De façon générale, un dépannage équivaut à environ 2 semaines de nourriture pour le ménage de la personne qui en fait la demande.

À l'instar des dernières années, nous avons été témoins de plusieurs situations dans lesquelles des personnes demandaient de l'aide après avoir attendu un bon moment avant de faire appel à nos services. Pour certaines d'entre elles, cette attente était due au fait qu'elles avaient peur de prendre la place de quelqu'un d'autre qui en aurait eu besoin "plus qu'elles".

Cette peur prend probablement racine dans la vision que notre société projette de ce qu'est la pauvreté.

Combien de personnes ne sont pas venues chercher l'aide dont elles avaient réellement besoin cette année pensant qu'elles n'y avaient pas droit?

# Notre clinique d'impôts bénévole

Soutenu financièrement par les deux paliers gouvernementaux, cette clinique offre aux personnes éligibles un moyen gratuit de faire remplir leur rapport d'impôts par nos vaillants bénévoles qualifiés!

Nouveauté cette année: nous avons travaillé en collaboration avec Droit Devant qui prenait des rendez-vous et prêtait le local pour que notre intervenante rencontre des personnes de la MRC Avignon, ce qui explique l'importante augmentation comparativement à l'an dernier (avec 546).

# 794

Nombres de rapports d'impôts complétés par nos bénévoles dévoués pour les deux paliers gouvernementaux!

## Comment ça marche?

- C'est une employée de notre organisme qui rencontre les personnes qui répondent aux critères d'admissibilité
- Cette employée sert de lien entre ces personnes et nos 3 fervents bénévoles
- Une fois qu'ils reçoivent les papiers, les bénévoles remplissent les rapports d'impôts en ligne
- Chaque dossier est confidentiel et une fois les rapports remplis, tous les documents reviennent à notre organisme pour que les personnes les récupèrent

*Cette année, il y a eu une coupure drastique au niveau du financement fédéral, occasionnant un impact important sur notre organisme.*

### QUI PEUT Y AVOIR RECOURS?

- une personne seule dont les revenus ne dépassent pas 35 000\$
- un couple ou un adulte avec enfant(s) dont les revenus ne dépassent pas 45 000\$

### ATTENTION! LES BÉNÉVOLES NE PEUVENT PAS FAIRE LES DÉCLARATIONS POUR:

- une personne décédée
- une personne en faillite
- une personne recevant des gains ou des pertes en capital
- une personne ayant vendu une résidence ou un terrain
- UnE travailleur/SE autonome



### QUELS PAPIERS AVOIR EN MAIN?

#### Sources de revenus

- Emploi: T4 et relevé 1
- Chômage: T4E
- Aide sociale: relevé 5
- Régie des rentes
- Pension de vieillesse

#### Autres

- Locataire: relevé 31
- Propriétaire: comptes de taxes municipales et scolaires
- Reçus pour dons, médicaments et lunettes
- Reçus pour maintien à domicile pour 70 ans et + (ex: P'tits Plats Givrés, Entre-Tiens Chaleurs, Popote roulante)



## Assemblées générales

### ASSEMBLÉE GÉNÉRALE ANNUELLE

précédée d'une assemblée générale extraordinaire



Mercredi le 18 septembre 2024



8 Boul. Gérard-D.-Lévesque Est



À partir de 17h30

### Assemblée générale annuelle

Le 18 septembre 2024 avait lieu notre assemblée générale annuelle à laquelle tous nos membres étaient conviés. En plus d'envoyer l'avis de convocation par courriel, nous invitons personnellement et de vive voix nos membres réguliers.

**26 personnes** ont ainsi exercé leur droit en y participant.

D'autre part, pour rendre l'événement plus convivial et même festif, nous l'avons organisé en même temps que "La fête des 20 ans du Collectif Aliment-Terre"!

*(pour plus de détails, voir page 33)*

### Assemblée générale spéciale

Notre assemblée générale annuelle était précédée d'une assemblée générale spéciale où nous avons entériné la mise à jour de nos règlements généraux. D'ailleurs, la participation active des membres à mener à de nouveaux devoirs concernant ces règlements.

**Merci et bravo pour cette belle participation!**



*Sylvain qui accueille les membres pour l'ouverture de l'assemblée*

# Conseil d'administration



*Micheline Breault*  
présidente



*Rose-Marie Fullum*  
vice-présidente



*Josiane Landry*  
secrétaire-trésorière



*Jean-Pierre Beaudry*  
administrateur



*Solange Lecot*  
administratrice  
jusqu'à octobre 2024



*David Lord*  
administrateur  
de septembre 2024 à janvier  
2025

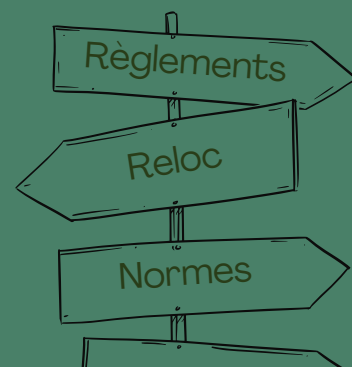


*Anakim Castilloux*  
administratrice  
à partir de mars 2025



*Aghata Gomez*  
administratrice  
à partir de mars 2025

Les membres du conseil d'administration sont tous membres du Collectif Aliment-Terre et sont donc issus de la communauté. La plupart s'impliquent bénévolement dans l'organisme à travers les cuisines, les jardins ou l'accueil.



- 6 rencontres régulières
- 2 rencontres de comité Règlements généraux
- 2 rencontres de comité Planif stratégique
- 1 journée d'orientation avec l'équipe de travail



## Les principaux dossiers (et très gros dossiers) cette année:

- Mise à jour des règlements généraux
- Relocalisation
- Normes d'excellence de Banque alimentaire Canada

## Implication bénévole

2024-2025

est une année record au niveau de l'implication bénévole au sein du Collectif Aliment-Terre!



1171 heures  
généreusement offertes  
par nos bénévoles dévoués!

*Présence, soutien, initiatives, régularité, spontanéité*

Autant de termes qui qualifient l'implication des merveilleusement personnes qui nous accompagnés bénévolement cette année à travers:

le conseil d'administration, l'accueil, les cuisines, les jardins, la récupération alimentaire, la séparation des produits pour l'aide alimentaire, les événements ainsi que l'entretien et les réparations du bâtiment.

MERCI



soupe communautaire et JNCC :  
Colette et Solange (avant qu'elle ne  
soit engagée comme travailleuse  
salariée!)



Murielle était très assidue pour  
que les participants se désaltèrent  
à la fête des 20 ans du CAT



Mario apporte une aide spontanée. On dirait qu'il arrive toujours juste à point!



Quelle belle équipe pour le pressage de jus de pommes!



Une petite bénévole tout sourire!

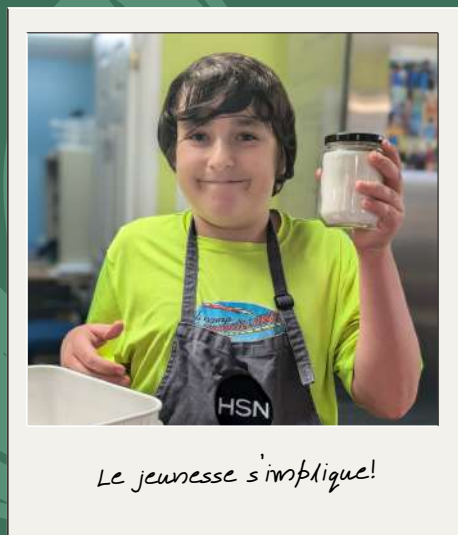
## Quelques bénévoles à l'oeuvre



Albertine, une bénévole régulière qui donne un sacré coup de main en lavant TOUS les pots pour nos cuisines



Cuisine, vaisselle, ménage : rien n'arrête cette super équipe de bénévoles!



Le jeunesse s'implique!



Des collations glacées pour un été en beauté!

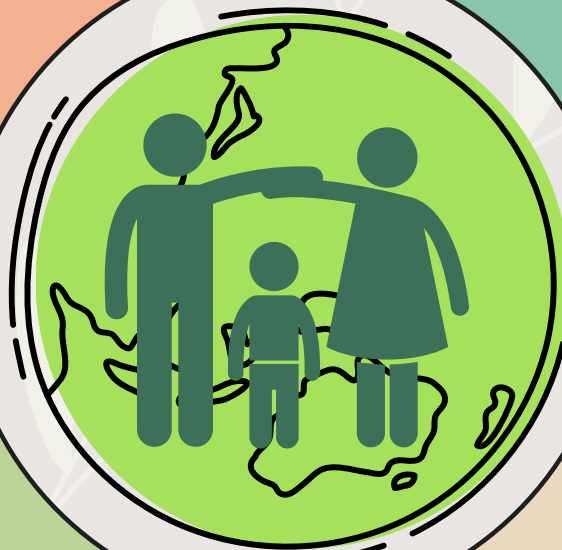
## Portrait des membres

Membres de  
l'organisme

3 2 3

Participants  
cuisines

1 0 5



4 2

Participants  
jardins

4 5

Bénévoles

# 4

## Notre enracinement dans la communauté

### Nos partenariats



Femmes en Mouvement

Chaque année, nous offrons des cuisines collectives mensuelles au sein de ce centre de femmes. C'est *Femmes en mouvement (FEM)* qui gère les inscriptions et les achats, tandis que nous assurons la planification et l'animation des cuisines. Nous rejoignons ainsi certaines femmes qui ne seraient pas venues dans nos locaux. L'activité est toujours très appréciée.

De plus, FEM nous prête maintenant sa cuisine pour y accueillir de nos groupes. Nous y avons même un coin pour y entreposer nos ingrédients de base!

MERCI Femmes en mouvement!

De plus, en octobre 2024, Myriam et Véronique ont participé à leur journée de consultation dans le cadre de la journée des Centres de femmes. Nous y avons d'ailleurs servi la soupe en compagnie d'une bénévole.

C'est en coanimation avec une intervenante de la Maison de la Famille que nous avons fait une causerie et une cuisine sur le thème de l'introduction des aliments chez le bébé. Ce partenariat revient chaque année.



Une nouvelle activité a vu le jour en partenariat avec la Maison de la Famille, le Centre d'action bénévole et le programme OLO : des cuisines collectives pour les familles avec de jeunes enfants. Lors des cuisines, des intervenantEs de chaque partenaire étaient présentEs.

La travailleuse de milieu auprès des aînées accompagne différentes personnes dans nos activités pour leur faire découvrir notre organisme et leur permettre de se créer un réseau. De plus, le *P'tit Bonheur* (du même organisme) nous met en lien avec ses bénévoles pour s'occuper de jeunes enfants lors de certaines cuisines.



CENTRE D'ACTION  
BÉNÉVOLE  
SAINT-SIMÉON • PORT-DANIEL



Un groupe de jeunes adultes, accompagnés de l'intervenant du Carrefour Jeunesse-emploi, sont venus vivre l'expérience d'une cuisine collective dans nos locaux. L'une des participantes a continué de s'intéresser à notre organisme et s'est jointe à notre conseil d'administration!

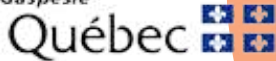
## LA BALISE

Ce partenariat a permis à quelques jeunes filles du Centre jeunesse, accompagnées d'unE intervenantE, de venir cuisiner un souper complet et le manger sur place pour goûter au fruit de leurs efforts.



Les participants viennent cuisiner en compagnie d'unE intervenantE de leur organisme. Ce groupe est autonome, c'est-à-dire que bien que nous soyons sur place, nous ne cuisinons pas avec eux, mais profitons tout de même de leur bonne humeur.

Centre intégré  
de santé  
et de services sociaux  
de la Gaspésie



Une éducatrice spécialisée a fait le pont avec nous pour permettre à une jeune de venir cuisiner selon ses besoins spécifiques.



## VILLE DE BONAVENTURE

Ce partenariat nous permet d'avoir accès à un terrain à Bonaventure pour y faire des jardins communautaires.



Family Ties et nous partageons une ressource humaine qui accompagne les participantEs des jardins communautaires.



Certains partenariats n'ont pas été poursuivis cette année et certains partenariats potentiels n'ont pas pris forme soit par manque d'inscriptions ou en raison d'un changement au niveau des employés des autres organisations.

## Récupération alimentaire



*Cette année, nous avons  
récupéré plus de  
19 000 kg de denrées*

- fraîches
- congelées
- sèches

*Ces denrées proviennent  
en majeure partie :*

- du Programme de récupération en supermarché (PRS)  
*pour les denrées fraîches et congelées*
- de Stéricycle (fournisseur de services de récupération de produits pour l'industrie des biens de consommation emballés)  
*pour les produits secs*
- des agriculteurs et autres entreprises locales  
*pour les légumes et les produits frais*

C'est grâce en grande partie aux dons des entreprises et organismes suivants que nous pouvons fournir des aliments frais dans nos dépannages et nos cuisines.

*Merçi!*



**La Table des Chefs**



Nous tenons à remercier également tous nos autres généreux donateurs qui ne sont pas cités précédemment.



## Et les surplus?

Lorsque nous avons des surplus, nous les redistribuons en priorité à certains partenaires.

Puis, si les surplus n'ont pas entièrement été écoulés, un appel à tous est fait auprès de nos membres.



CENTRE D'ACTION  
**BÉNÉVOLE**  
SAINT-SIMÉON • PORT-DANIEL



**Family Ties**



CENTRE DE FORMATION  
CHANDLER • BONAVENTURE  
FORMATION PROFESSIONNELLE



En plus d'éviter le gaspillage alimentaire, cette redistribution permet à un plus grand nombre de personnes dans le besoin d'avoir accès à ces aliments.

## Dons de la communauté

En plus des entreprises qui nous font dons de leurs invendus et de leurs surplus, des citoyenNEs nous ont offert généreusement des produits frais du jardin et des denrées sèches.



Les citoyenNEs font également des dons sous forme de:



Tous vaillamment lavés pour une super bénévole!



Et autres matériels que nous réutilisons ou redonnons au suivant.



## Nos représentations

*Ce qui nous permet de se mobiliser et de lutter pour le changement.*

## Participations à des Instances de consultation locales et régionales

Table des organismes communautaires Bonaventure  
Communautés de pratiques en récupération alimentaire, aide alimentaire et cuisines collectives  
BULLE jardins  
Collectif Nourrir Notre Monde (Collectif NNM)

## Implications dans des Comités pour la défense des droits

Collectif GÎM pour un Québec sans pauvreté  
Comité droit à l'alimentation

*Ce qui nous permet d'avoir contact avec d'autres organismes qui partagent notre réalité.*

## Regroupements dont nous sommes membres

*Ils sont notre voix auprès d'instances gouvernementales, ils nous soutiennent et nous accompagnent.*



## Présentations de services auprès de :

Maison de la Famille, MRC Bonaventure  
Produire la santé ensemble  
Programme Ma grossesse  
Cuisine jeunesse du CISSS de la Gaspésie

*Aident à faire connaître nos services.*

## Implications nationales

Conseil d'administration du RCCQ

Rencontres mensuelles des membres associés de BAQ

*Maintiennent un lien étroit et nous permettent de faire entendre notre voix.*

## Implications régionales

Conseil d'administration de la TCSAGÎM

Comités régionaux portés par la TCSAGÎM en lien avec l'implantation des Normes d'excellence canadiennes de BAC

Rencontre régionale en Développement social

Assemblée générale annuelle du ROCGÎM

Comité Guignolée

Chantier Sécurité et autonomie alimentaire de la MRC Bonaventure

Journée internationale pour l'élimination de la pauvreté

Programme Action-Climat du Collectif NNM

Participation aux Petits Chantiers de Rocher-Percé

# Nourrir notre monde



Nourrir Notre Monde Bonaventure est un projet dont le Collectif Aliment-Terre est devenu le porteur à l'automne 2024. Le projet part des besoins du milieu en s'appuyant sur les préoccupations et les priorités locales. Sa mission est de rapprocher les différents acteurs des systèmes alimentaires locaux (production, distribution, consommation) dans un objectif de sécurité et d'autonomie alimentaires.

Après le départ de la 3e chargée de projet en 3 ans, le comité de pilotage a cru bon de concentrer les énergies mises dans le projet en l'intégrant à notre organisme qui oeuvre déjà à fond dans les projets de sécurité et d'autonomie alimentaires.

## Rangs solidaires

Constatant que plusieurs fermes maraîchères avaient diminué leurs activités ou avaient carrément fermé, nous avons vu notre approvisionnement en légumes frais chuter grandement, ce qui nous a amené à développer le projet de Rangs solidaires.

Ce projet consiste à rémunérer un agriculteur afin qu'il cultive des légumes pour nous et nos partenaires.

Pour l'été 2024, le projet a généré près de **3000 livres** de légumes!

## La Guignolée

Le Collectif Aliment-Terre s'est joint, cette année encore, à Family Ties et au Centre d'Action Bénévole St-Siméon/Port-Daniel dans l'organisation de la Guignolée. L'implication du Collectif s'est traduit par:

- participer aux réunions d'organisation
- compléter des formulaires par téléphone avec les personnes qui ne pouvaient pas le faire en ligne
- ramasser des dons en argent à Paspébiac pendant une demie-journée
- gérer la plateforme de dons en ligne
- assumer la gestion financière du projet



## Notre visibilité médiatique

### TéléVag 4



**Le bilan de la Guignolée 2024 secteur Saint-Siméon-Port-Daniel**  
Hebdo 4 du 8 décembre 2024



**Collectif Aliment-Terre et la clinique d'impôts bénévoles 2025**  
Hebdo 4 du 2 février 2025

En plus d'être diffusées sur le canal de télévision local, ces capsules sont également disponibles sur le site Internet de Télévag ainsi que sur leur page Facebook, ce qui nous permet de les partager aisément.

### **Insécurité alimentaire : des besoins à l'année longue**

*entrevue radio avec Sylvain Badran*

9 juillet 2024

à l'émission *Bon pied, bonne heure!*  
sur les ondes de Radio-Canada

RADIO-CANADA  
**Ohdio**

De plus, la radio régionale

**CHNC** 

est inscrite à notre infolettre et en relaye gratuitement l'information lorsque nous lançons des invitations pour diverses activités ouvertes au public.



# Nos autres moyens de promotion

## Infolettres



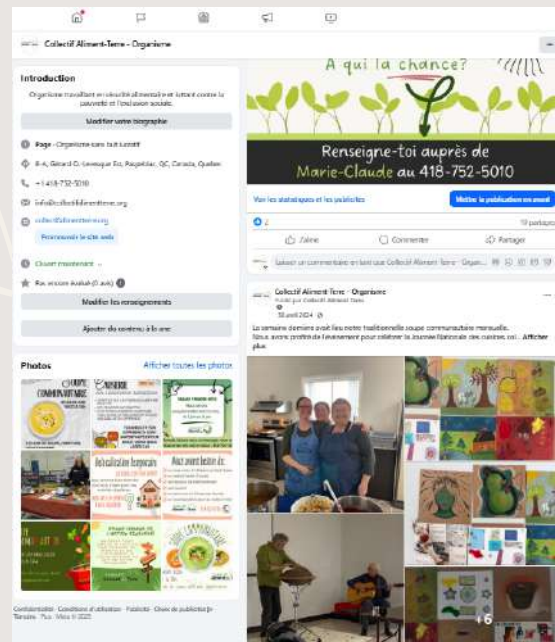
Des infolettres sont envoyées à nos membres pour les informer de toutes les activités à venir.

exemple



## Publications facebook

Nous alimentons régulièrement notre page facebook pour informer les personnes abonnées des activités à venir et de nos bons coups. Nous partageons également des publications en liens avec notre mission ou nos partenaires.



## Site Web

On trouve sur notre site web les informations essentielles sur notre organisme. Il y est possible de s'inscrire à l'infolettre.



## Dépliants

En plus de mettre à jour notre dépliant et d'en avoir fait un format plus court, nous avons créé un nouveau dépliant spécifique pour les cuisines pour mieux expliquer les différentes options offertes dans notre organisme.

Nos dépliants sont disponibles à l'entrée de notre organisme ainsi que dans d'autres organismes de notre territoire.



## Nos ateliers

### Herbes salées

Par le passé, nous préparions ces pots d'herbes en équipe pour les donner dans les dépannages alimentaires. Cette année, nous en avons fait un atelier! **3 personnes** ont participé à l'expérience.



*Du beau travail en compagnie de Myriam donne un résultat magnifique!*

Lors de chacun de ces ateliers, les participantes ont donné une partie du fruit de leur travail pour les dépannages alimentaires.



*Avec Marie-Claude, ce n'est pas long que les légumes deviennent des stars de la fermentation!*

### Lactofermentation

L'automne est maintenant toujours l'occasion de préparer les fameuses lactofermentations au Collectif Aliment-Terre. Cette fois encore, les **3 participantes** ont prouvé que cet atelier est un incontournable.

### Conserve maison

Cet atelier était également une nouveauté de cette année! Depuis un moment déjà, l'équipe se disait qu'un atelier de conserves maison où l'on montrait des pratiques sécuritaires était essentiel. **4 participantes** en ont expérimenté les bases et sont reparties avec la documentation nécessaire pour en faire à la maison.



*Accompagnées de Véronique, les participantes ont fait rimmer conserves maison et délectation*



## Desserts de Noël

Suite au succès qu'avait eu cet atelier l'année précédente, nous en avons prévu 2 au mois de décembre 2024. Comme anticipé, l'engouement fut le même! C'est donc **10 participants** qui ont confectionné de petites merveilles à partager pour le temps des fêtes.



Wow! De ravissantes petites bouchées pour tous les goûts!



De bons pâtés méritent d'être bien décorés!

## Pâtés à la viande

Chaque année, nos ateliers de pâtés suscitent beaucoup d'intérêt et nous amènent parfois même de nouveaux membres! **6 personnes** ont pris part à cet atelier bilingue. En plus de repartir avec de délicieux pâtés, les participantEs en ont cuisiné plusieurs à redistribuer dans les dépannages alimentaires. **MERCI!!**

## Pâtés végé et mexicain

En tout, **4 participants** ont cuisiné ensemble des pâtés mexicains et des pâtés végé. Pour la plupart, les pâtés végé étaient une découverte. À l'instar de l'atelier de pâtés à la viande, les participantEs sont repartiEs avec quelques pâtés et en ont laissés plusieurs pour les dépannages alimentaires. **MERCI ENCORE!**



36 pâtés de 3 sortes différentes = beaucoup de bonheur!

# Nos événements

## Soupes communautaires mensuelles

Le dernier jeudi de chaque mois, sauf exception, nous organisons une soupe communautaire. De 11h30 à 13h, ce sont en moyenne **24 personnes** qui viennent manger une de nos soupes en bonne compagnie. Plusieurs habitués sont présents à pratiquement chacun des événements!

Nos soupes sont de fait un prétexte idéal pour y annexer, à l'occasion, une activité d'éducation populaire pour rejoindre nos membres ou attirer de nouveaux visages!

Les personnes présentes peuvent apporter leurs contributions volontaires dans la boîte prévue à cet effet.

**Octobre : tirage pour les personnes déguisées et séance d'information sur la fibromyalgie par Kathy-Edith Lacroix de la Société québécoise de la fibromyalgie**



Société québécoise de la fibromyalgie



Plusieurs personnes sont venues déguisées pour la soupe du mois d'Octobre 😊



Un peu de musique pour nous bercer en avril : une initiative de Mario, un vaillant bénévole!

**Avril : musique et présence de La Ligne Courbe**



Les artistes à l'oeuvre pour le moment créatif libre



Les différentes oeuvres réalisées grâce à la présence d'une facilitatrice de La Ligne Courbe

**Mars : Journée nationale des cuisines collectives et causerie sur les souvenirs**



Un petit jeu questionnaire pour les 35 ans du RCCQ



Colette, toujours présente et souriante pour servir la soupe!

## Fêtes des 20 ans du Collectif

C'est sous le thème de "Tea party" que **14 personnes** sont venues souligner les 20 ans de notre organisme par un bel après-midi au soleil.

Nos invitéEs ont été accueilliEs avec des tisanes froides au jardin communautaire de Paspébiac, derrière notre bâtiment, où une employée les mettait à l'épreuve en leur posant diverses questions sur notre organisme.

Les festivités se sont poursuivies dans notre grande salle pour "l'heure du thé".



## Épluchette de blé d'inde



Totalement improvisé, cette épluchette a été menée de main de maître par des bénévoles plein d'initiative!!!

Ayant reçu une *shitload* (oui, pardonnez-vous l'expression! mais il y en avait vraiment beaucoup) de maïs pendant les vacances de la plupart des employéEs (comme quoi il y a toujours des imprévus au Collectif!), des bénévoles ont pris le flambeau et se sont installés à l'avant du bâtiment, c'est-à-dire bien en vue, et ont servi du maïs à toutes les personnes qui s'arrêtaient. On estime qu'une **50aine de personnes** en ont profité!

**Quelle belle vitrine pour le Collectif!  
Et quelle incroyable implication bénévole!**

## Journée pour l'élimination de la pauvreté

La participation de Myriam au sein du Collectif Gaspésie-les Îles pour un Québec sans pauvreté a amené notre organisme à être l'hôte pour cette journée animée par la porte-parole de ce collectif : Louise Gallien. Les membres du Collectif Gaspésie-les Îles avaient prévu quelques activités tandis que nous nous occupions du buffet.



## Soirée de Noël

À l'instar des dernières années, nous avons organisé une soirée de Noël pour nos membres. L'équipe se plaît à préparer ces festivités pour offrir aux membres une ambiance chaleureuse, presque familiale!

Encore une fois cette année, nourriture, jeux, musique et moments d'échange étaient de la partie!

## Tournoi de Whist militaire

En janvier 2025, de précieux bénévoles ont pris en charge ce moyen de financement, donnant du lest à l'équipe qui a pu s'affairer à d'autres besognes!

Quelle chance d'avoir ce genre de soutien!

**TOURNOI de Whist militaire**  
SAMEDI 25 JANVIER À 20H  
À LA SALLE MUNICIPALE DE HOPE TOWN  
209 RTE 132 OUEST

**ENTRÉE**  
10\$  
au profit de  
Centraide

**PRIX**  
(en cartes cadeaux L&L)  
1<sup>re</sup> place: 4 x 50\$  
2<sup>e</sup> place: 4 x 30\$  
3<sup>e</sup> place: 4 x 20\$  
50/50

Remercie chaleureusement  
l'Association sportive de Hope Town

Le Collectif Aliment-Terre  
et HOPE TOWN

## Nos cuisines

### *C'est quoi une cuisine au Collectif Aliment-Terre?*

C'est un groupe de 3 à 6 personnes qui mettent en commun temps, compétences et argent et cuisinent une fois par mois des plats choisis en équipe. L'équipe bénéficie de nos équipements et installations ainsi que de quelques ingrédients fournis par notre organisme. Cette année, nous avons encore la possibilité de fournir quelques cartes d'achat.

### *À qui ça s'adresse?*

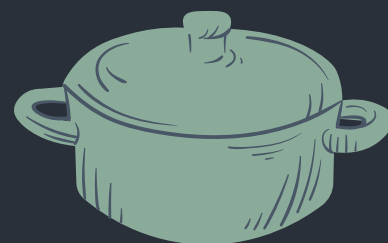
À toutes et tous !  
Sans égard au genre, à la religion, à la réalité socioéconomique, etc.  
Tout le monde est la ou le bienvenuE!

### *Pour quelles raisons voudrait-on participer?*

- Économiser
- Découvrir de nouveaux aliments et de nouvelles recettes
- Sortir de la maison
- Faire des rencontres et tisser des liens
- Valoriser, acquérir et partager des connaissances
- Participer à son autonomie alimentaire
- Avoir une alternative aux dépannages alimentaires (il est d'ailleurs possible de mettre en place un calendrier alternant cuisines solidaires et dépannages alimentaires de sortes que la personne



Pour prendre le pouls de l'expérience des participantEs au sein de nos cuisines, nous avons instauré cette année le *Bilan annuel des cuisines*. Sous forme de sondage individuel, les participantEs qui le souhaitent répondent à différentes questions visant à mieux cerner les points positifs et ceux à améliorer à travers leur vécu dans nos locaux.



2024-2025  
*en chiffres*

97

Cuisines

109

participantEs

14 119

portions cuisinées

## Nos jardins

## Paspébiac "Le Carré de l'amitié"

14 personnes

## Bonaventure "Le Carré d'abondance"

15 personnes



On récolte le fruit de  
notre travail!



C'est très convivial  
à Bona



Bel exemple de travail  
d'équipe ici à Paspébiac!

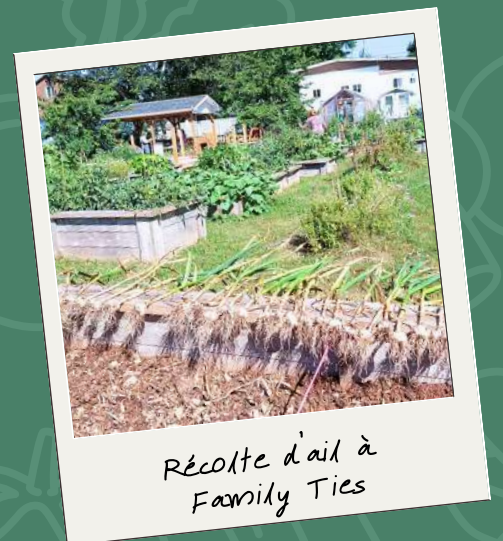


La saison des récoltes  
bat son plein!

## Jardin de Family Ties

Outre nos deux jardins, nous avons un partenariat avec Family Ties pour que notre accompagnatrice-jardin assure un suivi et une présence au sein de leur jardin.

NOS JARDINS SONT EUX  
AUSSI UN EXCELLENT  
MOYEN DE SE CRÉER UN  
RÉSEAU D'ENTRAIDE  
TOUT EN AYANT ACCÈS  
À TOUT LE MATÉRIEL  
NÉCESSAIRE!



Récolte d'ail à  
Family Ties

Marie-Claude assure une présence hebdomadaire à chaque jardin pour répondre aux questions et besoins des personnes présentes et pour l'entretien des lieux.

Elle peut également effectuer des visites à domicile, sur rendez-vous, pour les jardinières et jardiniers de St-Siméon à Port-Daniel qui cultivent sur leur propre terrain.



	Mardi	Jeudi
Avant-midi 9h à 13h	Bonaventure	New Carlisle (Family Ties)
Après-midi 13h à 17h	Paspébiac	Paspébiac
Soirée 17h à 20h	New Carlisle (Family Ties)	Bonaventure

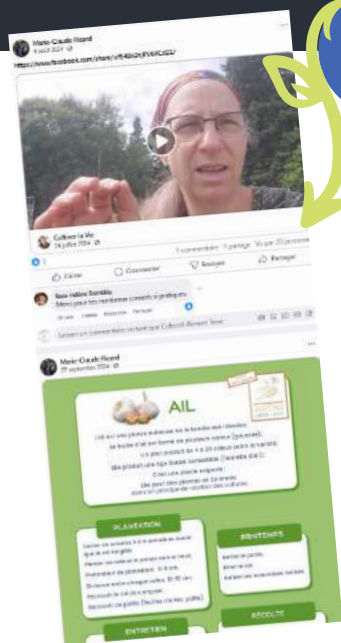
Les jardinières et jardiniers des jardins communautaires ont accès à des trucs et conseils personnalisés sur les groupes messagers créés pour eux.

Ils peuvent de plus joindre un groupe facebook régulièrement alimenté, qui lui, est public.



**Jardiniers/gardeners St-Siméon à Port-Daniel**

👥 Groupe (Public) - 80 membres



D'autre part, en début de saison, ils ont la chance de choisir plusieurs plantules dont Marie-Claude s'est occupé avec assiduité et amour. Au total, **140 plants** ont été distribués!

Ainsi, pour ceux qui n'ont pas pu partir leurs propres semis, nous leur offrons une alternative gratuite à l'achat en magasin. Pour ceux qui préfèrent donner quelques sous pour ces beaux plants, nous acceptons les contributions volontaires.



Glanage d'épinards

## Glanage

À travers les 3 sorties glanages effectuées au cours de l'été, 15 personnes ont détourné du compost plus de 100 kg de légumes qui ont nourri plusieurs familles par le biais de l'aide alimentaire.

## Prêt d'équipement Nourrir Notre Monde

L'équipe du Collectif assure le prêt d'équipement de Nourrir Notre Monde. Les gens de la communauté ont ainsi la possibilité d'emprunter à peu de frais du matériel tel que des grelinettes, un broyeur et une presse à jus de pommes ou un autoclave.

## Bibliothèque de semences



La bibliothèque de semences se maintient, toujours au Loco Local. C'est une réussite!



Nos bénévoles dans "le jus" hihhi

## Pressage de jus de pommes

À chaque automne, nous nous faisons donner des pommes par les citoyens des alentours. Nous les accumulons et en pressons le jus que nous congelons et redistribuons dans les dépannages alimentaires.

En automne 2024, nos vaillants bénévoles ont pressé 43 litres!

# 6

## Le mot de la fin

Nous souhaitons remercier chaleureusement  
**tous nos partenaires financiers.**

Nous vous sommes reconnaissants de nous  
permettre de poursuivre et de développer  
nos activités et services. C'est grâce à votre  
contribution que nous pouvons répondre aux  
besoins de notre communauté.

Au nom de toutes ces personnes et du nôtre:



[WWW.COLLECTIFALIMENTTERRE.ORG](http://WWW.COLLECTIFALIMENTTERRE.ORG)

